

Program telepítése internetről

A 2024-es év programja – a szokott módon – önálló rendszerként telepíthető. Töltse le WEB oldalunkról (<http://www.drd-software.hu>). **A telepítés előtt nem szabad eltávolítania a korábbi évekhez tartozó verziókat!**

A telepített rendszer indítása a **DbérWIN 2024 ikonról** történik.

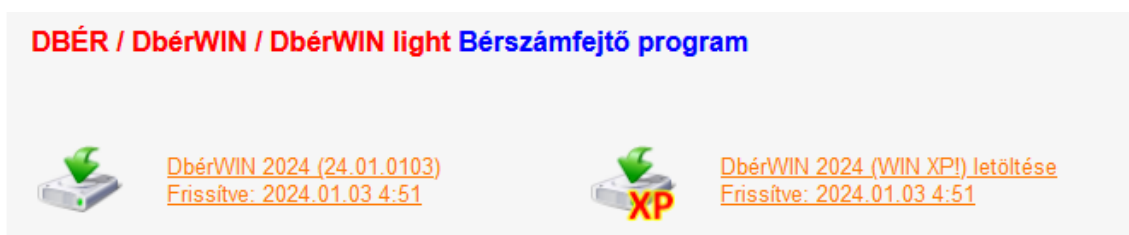
A letöltés lépései:

1. nyissa meg a WEB-oldalt, majd válassza a **Letöltés** menüpontot:



The screenshot shows the DRD-Software website. The navigation bar includes 'HOME', 'INFORMÁCIÓK', 'PROGRAMOK', 'LETÖLTÉSEK' (highlighted), 'SEGÍTSÉG', and 'KAPCSOLAT'. A search bar is on the right. Below the navigation bar, there is a banner with the text 'Gyors és egyszerű könyvelés?' and 'DkonWIN - kettős könyvelő rendszer!'. On the left, there is a 'KOSÁR' (Shopping Cart) section with a message 'Nincsenek termékek a kosárban.' and a 'KATEGÓRIÁK' (Categories) section with a link to 'Bérszámfejtő program'. The main content area is titled 'Letöltések' (Downloads) and contains the text: 'Tisztelt Felhasználónk / Érdeklődő!' followed by a paragraph explaining that users can reach the program DEMO or live versions through links. It also mentions that the installation files are different in two cases, so users should refer to the 'Segítség' (Help) menu point. At the bottom, there is a link: 'DBÉR / DbérWIN / DbérWIN light Bérszámfejtő program'.

2. Kattintson a **DbérWIN 2024** hivatkozásra:

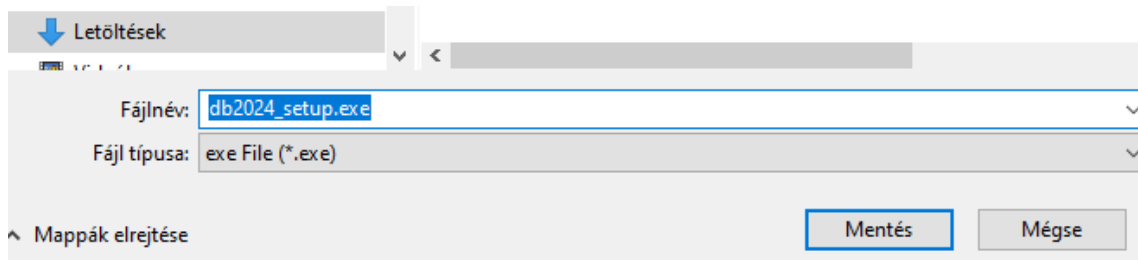


The screenshot shows the download page for 'DBÉR / DbérWIN / DbérWIN light Bérszámfejtő program'. It features two download options, each with a green download icon and a file icon. The first option is 'DbérWIN 2024 (24.01.0103) Frissítve: 2024.01.03 4:51'. The second option is 'DbérWIN 2024 (WIN XP!) letöltése Frissítve: 2024.01.03 4:51'.

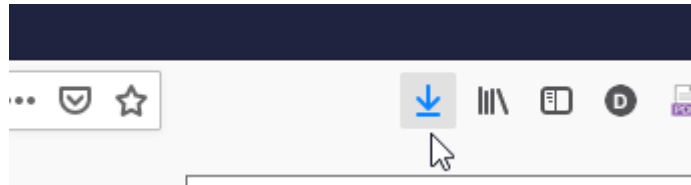
Ezután attól függően, hogy milyen internetes böngésző programot használ, vagy mentse a telepítőt és utána nyissa meg (futtassa), vagy egyből futtathatja a WEB-oldalról.

Abban az esetben, ha Windows XP-t használ, az XP jelzéssel ellátott telepítőt kell használnia. FONTOS, HOGY EZ A PROGRAM A BELSŐ, AUTOMATA FRISSÍTÉSSEL NEM FRISSÍTHETŐ! Mivel már csak néhány partnerünk használ XP-t, nem volt célszerű a belső frissítésként egy bonyolultan beállítható változatot készíteni, ezért az csak a WEB oldalunkról frissíthető. Windows 7/8/10/11 esetében a belső használható.

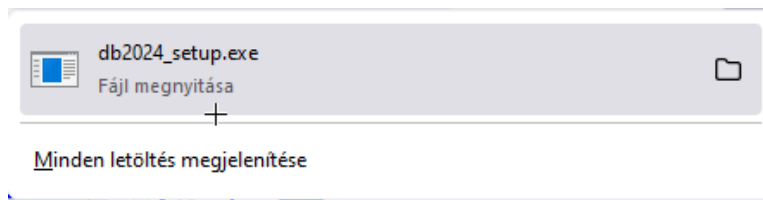
3. A példa szerint Mozilla Firefoxot használtunk, ebben a következő lépés, hogy a **Fájl mentése** gombra kell kattintani:



Ezután a jobb felső sarokban lévő kis kék nyílra kell kattintani:



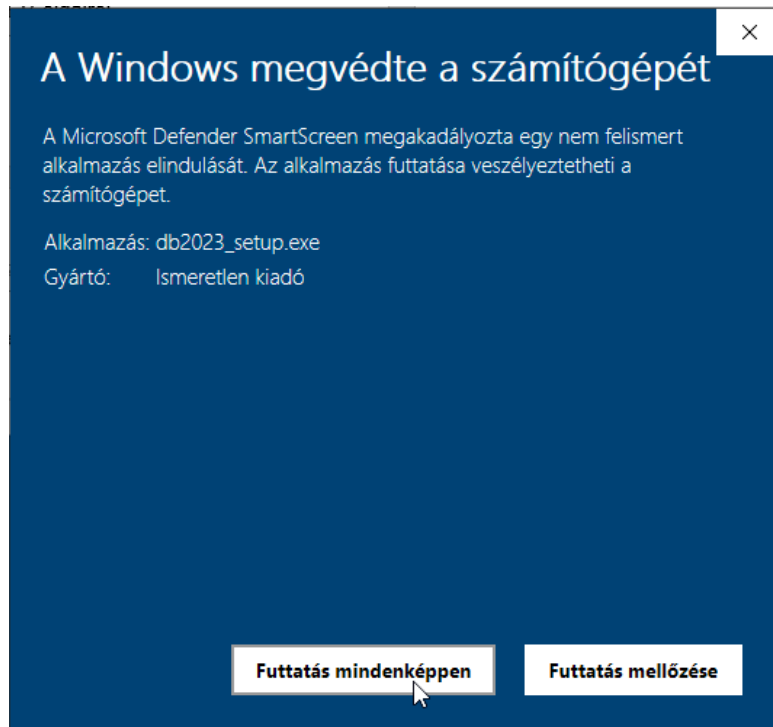
A megjelenő ablakban pedig indítsa el a letöltött fájlt:



4. Mielőtt elindul a telepítő, a rendszer biztonsági megerősítést kérhet, először kattintson a **További információ** hivatkozásra:

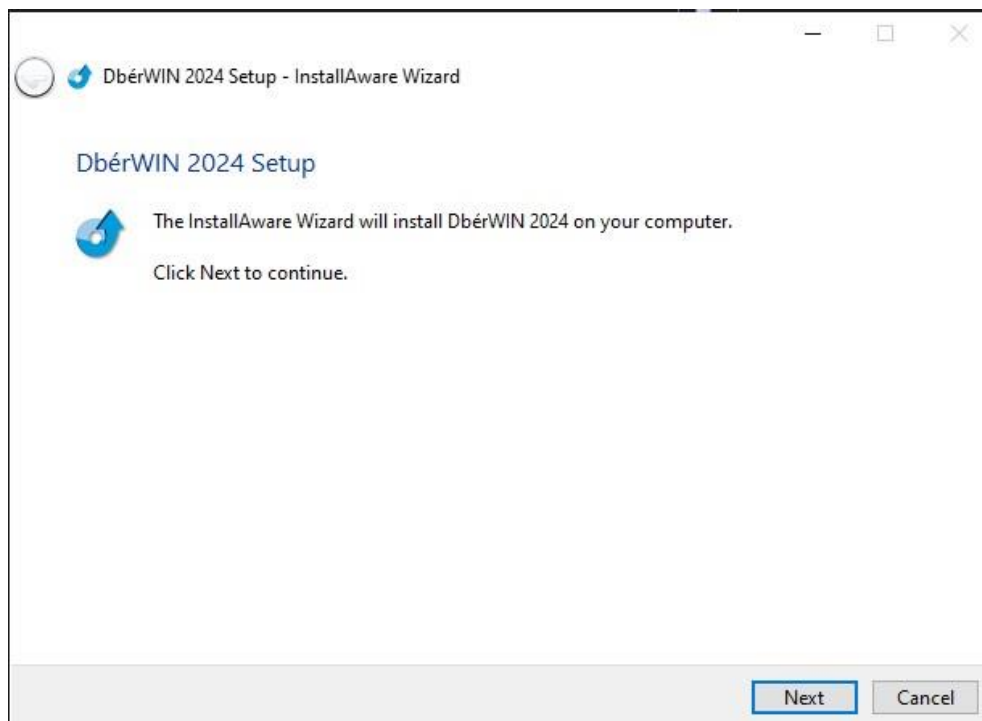


Ezután a **Futtatás mindenképpen** gombra

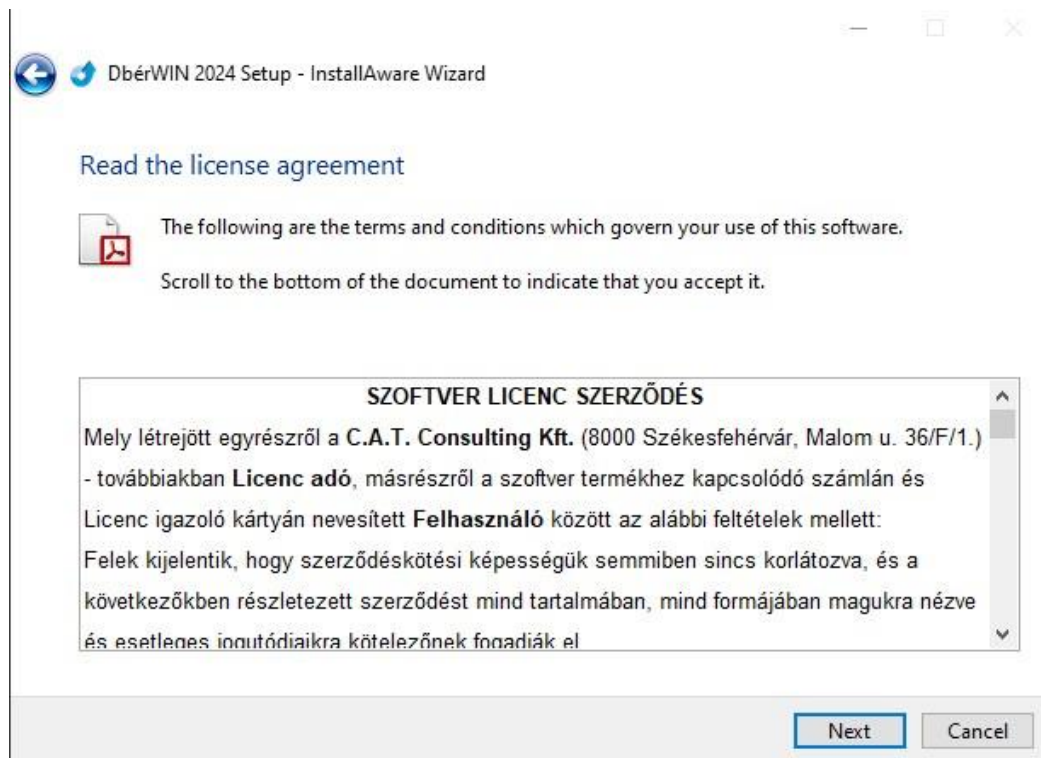


Ezután még lehet, hogy kap egy megerősítő kérdést, ott is hagyja jóvá a futtatást.

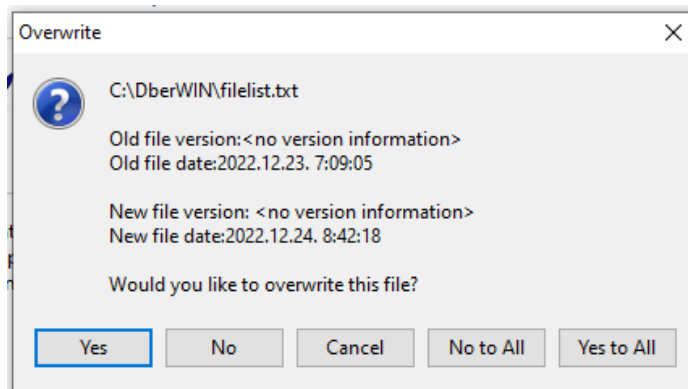
5. Kattintson az üdvözlő képernyőn a **Next**-re:



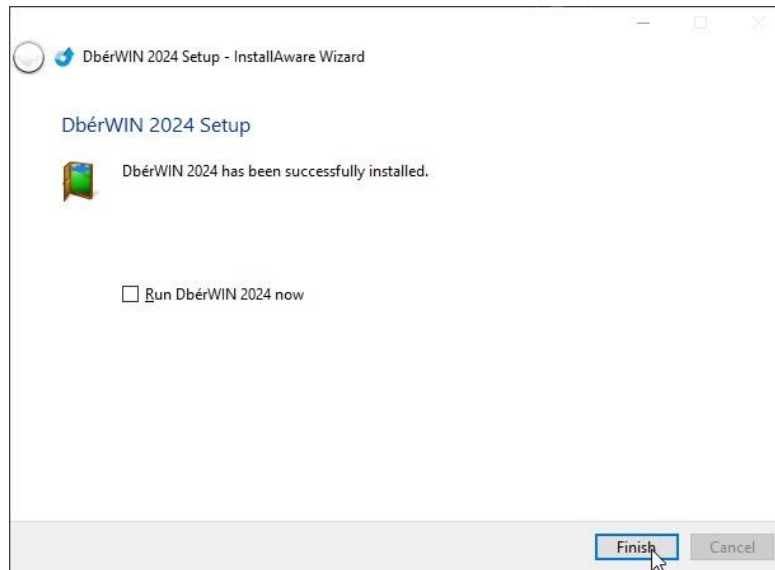
6. A megjelenő szerződést a **Next** gombbal elfogadhatja, ha legörgette és elolvasta (a NEXT gomb akkor aktiválódik, ha legörgetett az aljára):



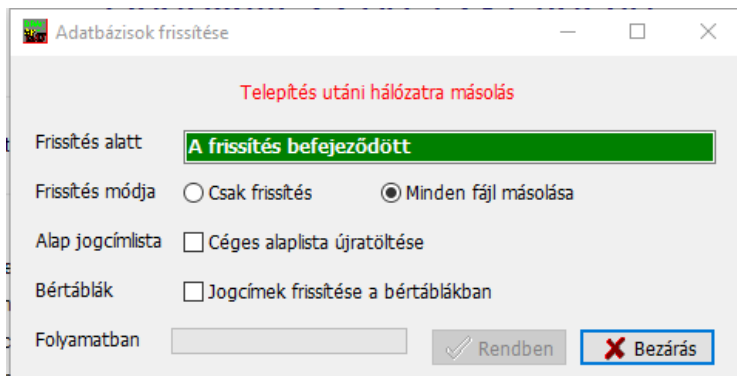
7. Ekkor a rendszer elkezd a fájlok másolását. Ha olyat talál, ami már létezik, engedélyt fog kérni a felülírásra, ezt a **Yes, to all** gomb megnyomásával tudja engedélyezni.



A telepítés végén a **Finish** gombbal tud kilépni:



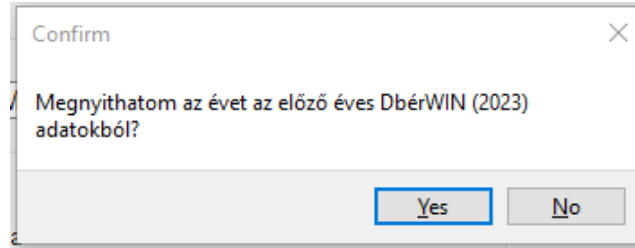
A telepítés utáni első indítás esetén, ha hálózaton használja a rendszert, még fog egy üzenetet kapni:



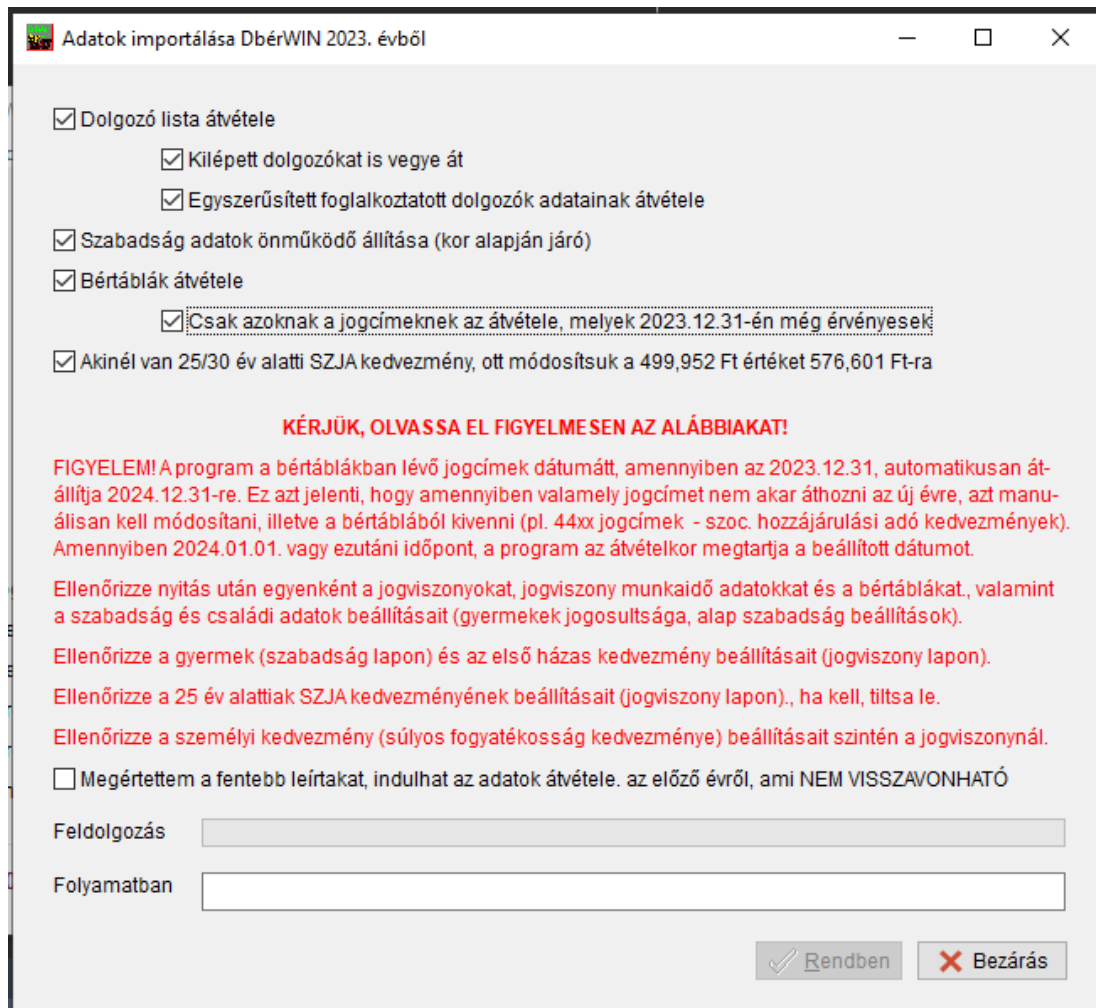
Ezzel nincs teendője, csak tájékoztatás.

Adatok átvétele a DbérWIN 2023 programból

Amikor először lép be egy cégbe, a szoftver érzékeli, hogy még üresek az adatbázisok. Ilyenkor, ha van megnyitott, az aktuálist megelőző a DbérWIN-ben, engedélyt kér az év megnyitására.



Válaszoljon igennel, majd a következő ablakban végezze el az év megnyitását:

A 'Adatok importálása DbérWIN 2023. évből' című párbeszédablak. A felületen több bejelölhető opció van:

- Dolgozó lista átvétele
 - Kilépett dolgozókat is vegye át
 - Egyszerűsített foglalkoztatott dolgozók adatainak átvétele
- Szabadság adatok önműködő állítása (kor alapján járó)
- Bértáblák átvétele
 - Csak azoknak a jogcímeknek az átvétele, melyek 2023.12.31-én még érvényesek
- Akinél van 25/30 év alatti SZJA kedvezmény, ott módosítsuk a 499,952 Ft értéket 576,601 Ft-ra

Az alábbiakban olvassa el figyelmesen a figyelmeztetéseket:

KÉRJÜK, OLVASSA EL FIGYELMESEN AZ ALÁBBIKAT!

FIGYELEM! A program a bértáblákban lévő jogcímek dátumát, amennyiben az 2023.12.31, automatikusan átállítja 2024.12.31-re. Ez azt jelenti, hogy amennyiben valamely jogcímet nem akar áthozni az új évre, azt manuálisan kell módosítani, illetve a bértáblából kivenni (pl. 44xx jogcímek - szoc. hozzájárulási adó kedvezmények). Amennyiben 2024.01.01. vagy ezutáni időpont, a program az átvételkor megtartja a beállított dátumot.

Ellenőrizze nyitás után egyenként a jogviszonyokat, jogviszony munkaidő adatokat és a bértáblákat, valamint a szabadság és családi adatok beállításait (gyermekek jogosultsága, alap szabadság beállítások).

Ellenőrizze a gyermek (szabadság lapon) és az első házassági kedvezmény beállításait (jogviszony lapon).

Ellenőrizze a 25 év alattiak SZJA kedvezményének beállításait (jogviszony lapon), ha kell, tiltsa le.

Ellenőrizze a személyi kedvezmény (súlyos fogyatékoság kedvezménye) beállításait szintén a jogviszonynál.

Megértettem a fentebb leírtakat, indulhat az adatok átvétele. az előző évről, ami NEM VISSZAVONHATÓ

Az alábbi mezők is láthatók:

- Feldolgozás: []
- Folyamatban: []

Az alján két gomb van: 'Rendben' és 'Bezárás'.

A dolgozók adatai mellett, azok bértábláit is át tudja venni a korábbi programból. Ekkor csak a dolgozó bérét alkotó jövedelmeket fogja átvenni a rendszer, az aktuális évi járulék és egyéb terheket automatikusan fogja hozzárendelni.

FIGYELEM! A program a bérek csoportos átállítására később lehetőséget ad. A megfelelő menüpontban nem csak a minimál béreket, hanem a FEOR kódokat is egyszerre tudja cseréltetni, szerződés módosítás nyomtatásával együtt!

A kilépett dolgozók átvételénél figyeljen arra, hogy amennyiben nem kéri ezek átemelését, azt később nem tudja megtenni.

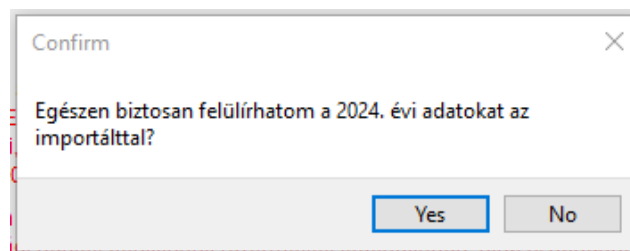
A **Szabadság adatok önműködő átállítása (kor alapján járó)** bejelölése esetén, amennyiben a dolgozó kora alapján módosul ez az adat, a rendszer az alapértelmezettre állítja. A dolgozók listája megjelenik a nyitás után, ahol a javított sorokat egy csillaggal jelöli meg. **FELTÉTLENÜL ELLENŐRIZZE A BEÁLLÍTÁS HELYESSÉGÉT!**

A bértáblák átvétele alatt bejelölheti, hogy akinél be van állítva a jogviszony lapon 25 / 30 év alatti SZJA kedvezmény, annak összegét automatikusan frissítse-e a rendszer. Ezt csak abban az esetben teszi meg, ha a max. megengedett (alap) értéken van és nem állított be ettől eltérőt az előző évben.

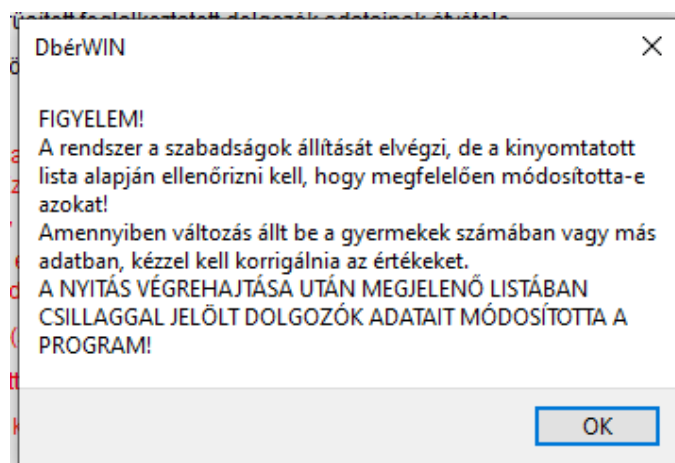
Amennyiben bejelöli, hogy csak a 2023. dec. 31-én érvényeseket vegye át, azon bértábla jogcímek, melyek érvényességének vége 2023.12.31 előtti, nem kerülnek átemelésre a 2024. évbe.

Miután elolvasta a figyelmeztetést, megfelelő módon jelölte az átvételi paramétereket, jelölje be a használati feltételek elfogadását. Ekkor aktiválódik a **Rendben** gomb.

A **Rendben** gomb megnyomása után még egyszer visszakérdez a program, ekkor újra meg kell erősítenie, hogy indulhat az átvétel:



A **Yes** gombra kattintás után történik meg az adatok beemelése. Amikor végzett, a rendszer erről tájékoztat:



Addig ne szakítsa meg a műveletet! A (nyomtatható) listában láthatja a szabadságok eredeti és módosított állapotát, ha kérte a konverziót. Akiknél változtatott a program, azok esetében a sor végén egy csillagot láthat.

A legfontosabb változások a DbérWIN 2023-hoz képest és az ellenőrzendő adatok

- FIGYELEM! A KIVA/SZOCADÓ kedvezményekhez nem kell értéket rendelni vagy bármit módosítani, a rendszer automatikusan tudni fogja a beállítást, csak a megfelelő kód kiválasztására kell figyelni. A korábbi évben beállított KIVA/SZOCADÓ kedvezmények az évváltásnál automatikusan beemelésre kerülnek a bértáblába, DE EZEKET ÉS AZ ÉRVÉNYESSÉG DÁTUMÁT ELLENŐRIZNI KELL!
- 25 év alatti fiatalok és 30 év alatti anyák kedvezménye a nyilatkozat alapján állítható be
- A jogviszony lapon beállíthatja, hogy vonatkozik-e a TBJ 27.§. (2) bekezdés szerinti minimum járulék alap alkalmazása az adott dolgozóra (M08 lapon, felül ez alapján jelöl a rendszer)
- többes foglalkoztatásnál, ha beállítja az alapbeállítások ablakban a kombinált KIVA/szocadót, a rendszer kezeli a két cég eltérő KIVA státuszát, vagyis ha az egyik KIVÁ-s, a másik nem, a számfejtéskor lehetőség van az arányos megbontásra. Ellenőrizze a beállítást!
- Ellenőrizze a beállítás a családi kedvezmények esetében a (gyermekeknél megadandó kódok)! A dolgozó nyilatkozata alapján állítsa be az újat, ha van!
- szintén a szabadság/család lapon tudja megadni az apáknak járó kiegészítő szabadság mértékét
- mindenképpen ellenőrizze a Beállítások menüben az Alapértelmezések beállítása -> Alapbeállítások táblát. Ez határozza meg bizonyos funkciók működését, hibás beállítás esetén a rendszer nem fog megfelelően működni.

Az évváltás során ezek beállítására fordítson külön figyelmet!

Teendők a DbérWIN 2024 rendszer első indításakor

Ne felejtse el beállítani a **családi SZJA és járulék kedvezmény** igénybevételének módját a **beadott nyilatkozatok alapján!** Az év megnyitása után a következő teendői vannak:

1. **Amennyiben hálózatban használja a programot és nem látja valamely fájlt (pl. Beállítások -> céges alap jogcímek)**, lépjen be a **Segítség** menü → **Adattáblák frissítése** pontjába. Itt tegye át a kijelölést a **Minden fájl másolása** kapcsolóba, majd nyomja meg a **Rendben** gombot
2. Ellenőrizze, hogy minden aktív dolgozó átemelésre került-e
3. **Ellenőrizze és szükség szerint módosítsa a Beállítások → Alapértelmezések beállítása → Alapbeállítások** menüpontban a program működését meghatározó paramétereket. Lehetőség szerint jelölje be ezen a lapon (ha korábban nem tette meg) az **Automatikus frissítés keresés interneten** jelölőnégyzetet! Ezzel biztosíthatja, hogy mindig aktualizált programja legyen a gépén. Természetesen a rendszer csak akkor tudja önmagát frissíteni, ha van internet kapcsolat a számítógépen. Amennyiben hálózatban használják a szoftvert, a frissítés bekapcsolását valamennyi gépen el kell végezni!
4. Ha nem jelölte be a szabadság adatok automata módosítását a nyitáskor, állítsa be azokat:
 - tömegesen aktualizálhatja a **Törzsadatok → Éves szabadságok állítása**
 - egyenként a dolgozóknál ellenőrizze az adatokat
5. Nyilatkoztassa a dolgozókat az SZJA kedvezményeikről (személyi, családi, ill. költségelszámolás módja): **Törzsadatok → Beléptető papírok, év eleji nyilatkozat** menüpont
6. Ellenőrizze az összegét és állítsa be a családi kedvezmény megosztásának módját a **Törzsadatok → Dolgozók adatai → Szabadság és családi adatok** gomb megnyomásával megnyíló lapon
7. **Azoknál a dolgozóknál, akik igénybe vesznek családi kedvezményt, a jogviszony lapon** jelölje ki, hogy milyen módon számoljon a program: csak SZJA vagy SZJA és járulék kedvezmény figyelembevételével (**Törzsadatok -> Dolgozók adatai -> Álljon a dolgozóra, majd keresse meg a megfelelő jogviszonyt, nyomja meg a Módosítás gombot -> Válassza ki, hogy csak SZJA-ra vagy SZJA-ra és járulékra is igénybe veszi a kedvezményt!**) Ha valaki nem vesz igénybe, ezt válassza ki. Ehhez kapcsolódó beállítás, a gyermekek adóazonosítójának és egyéb adatainak feltöltése is. **Állítsa be a gyermekeknél a jogosultság jogcímeiket.**
8. **Állítsa be (ellenőrizze) az első házaspár kedvezményt és a 25 év alattiak SZJA vagy 30 év alatti anyák kedvezményét!**
9. Munkaidő keretes dolgozók esetében ellenőrizze a **jogviszony kiegészítő adatai** lapon a munkaidő keret számításának beállításait
10. Szükség szerint végezze el a bértáblákban a bruttó bérek módosítását
 - először tömegesen célszerű, ha sok azonos összegű van (pl. minimálbér) a **Törzsadatok → Csoportos béremelés** menüpontban
 - majd egyenként végezze el a szükséges módosításokat: **Törzsadatok → Dolgozók adatai → Jogviszonyok** → ki kell választani a megfelelőt, majd **Jogviszony kiegészítő adatok** → ezután itt is a megfelelőre lépni, majd **Bértábla megnyitása** gomb
11. Szükség esetén **Törzsadatok → Munkaidő keretesek óraszám feltöltése** menüpontban állíttassa az óraszámokat
12. Célszerű a már meglévő dolgozók esetében is felvinni a törzsadatok közé a dolgozó szakképzettségeit, ha ez hiányzik.