

Program telepítése internetről

A 2022-es év programja – a szokott módon – önálló rendszerként telepíthető. Töltse le WEB oldalunkról (<http://www.drd-software.hu>). **A telepítés előtt nem szabad eltávolítania a korábbi évekhez tartozó verziókat!**

A telepített rendszer indítása a **DbérWIN 2022 ikonról** történik.

A letöltés lépései:

1. nyissa meg a WEB-oldalt, majd válassza a **Letöltés** menüpontot:





2. Kattintson a **DbérWIN 2022** hivatkozásra:

Letöltések

Tisztelt Felhasználónk / Érdeklődő!

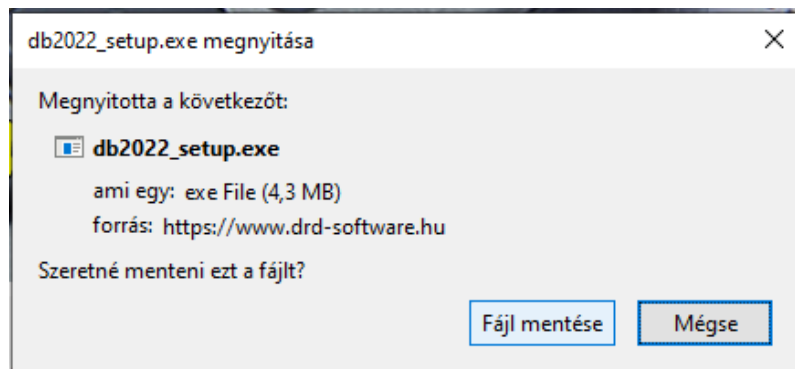
Az alábbiakban megadott linkeken keresztül tudja elérni programjaink DEMO, illetve éles változatait. A telepítő fájlok nem különböznek a két esetben, ezért ugyanazt kell letölteni. Az installáláshoz leírást a **Segítség** menüpontban talál.

DBÉR / DbérWIN / DbérWIN light Bérszámfejtő program

	DbérWIN 2022 (22.01.0102) Frissítve: 2022.01.02 14:32		DbérWIN 2022 (WIN XP!) letöltése Frissítve: 2022.01.02 14:30
-------------------------------------------------------------------------------------	--------------------------------------------------------------------------	-------------------------------------------------------------------------------------	---------------------------------------------------------------------------------

Ezután attól függően, hogy milyen internetes böngésző programot használ, vagy mentse a telepítőt és utána nyissa meg (futtassa), vagy egyből futtathatja a WEB-oldalról.

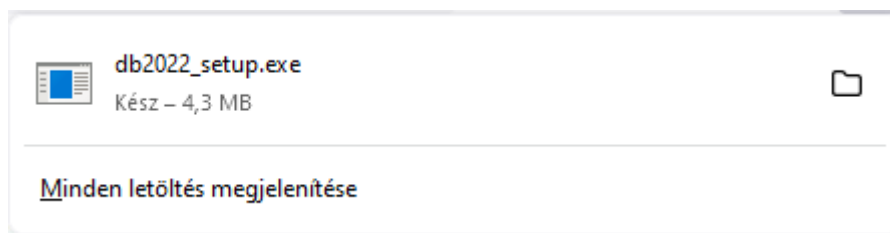
3. A példa szerint Mozilla Firefoxot használtunk, ebben a következő lépés, hogy a **Fájl mentése** gombra kell kattintani:



Ezután a jobb felső sarokban lévő kis kék nyílra kell kattintani:



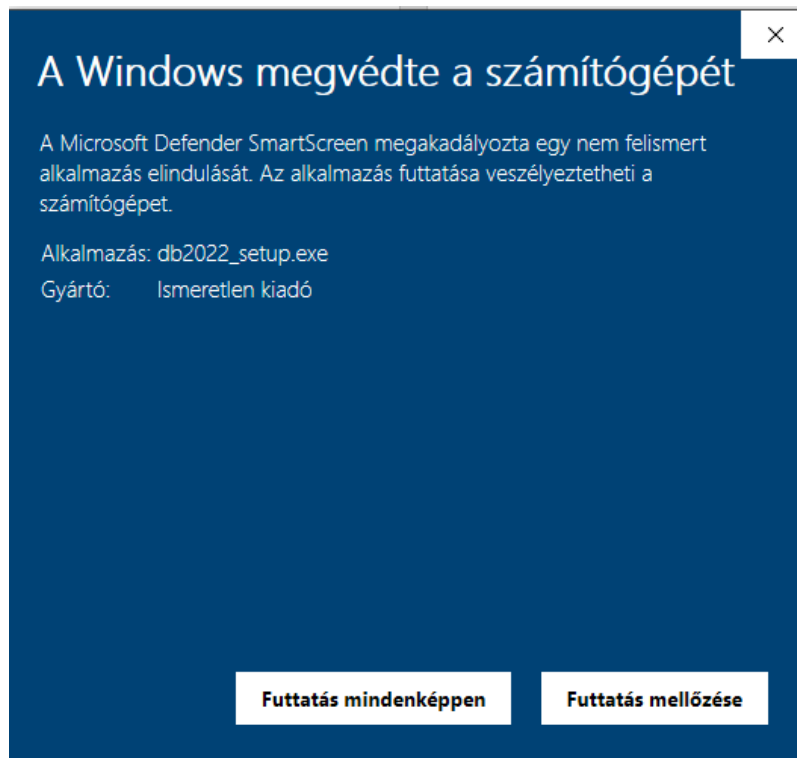
A megjelenő ablakban pedig indítsa el a letöltött fájlt:



4. Mielőtt elindul a telepítő, a rendszer biztonsági megerősítést kérhet, először kattintson a **További információ** hivatkozásra:

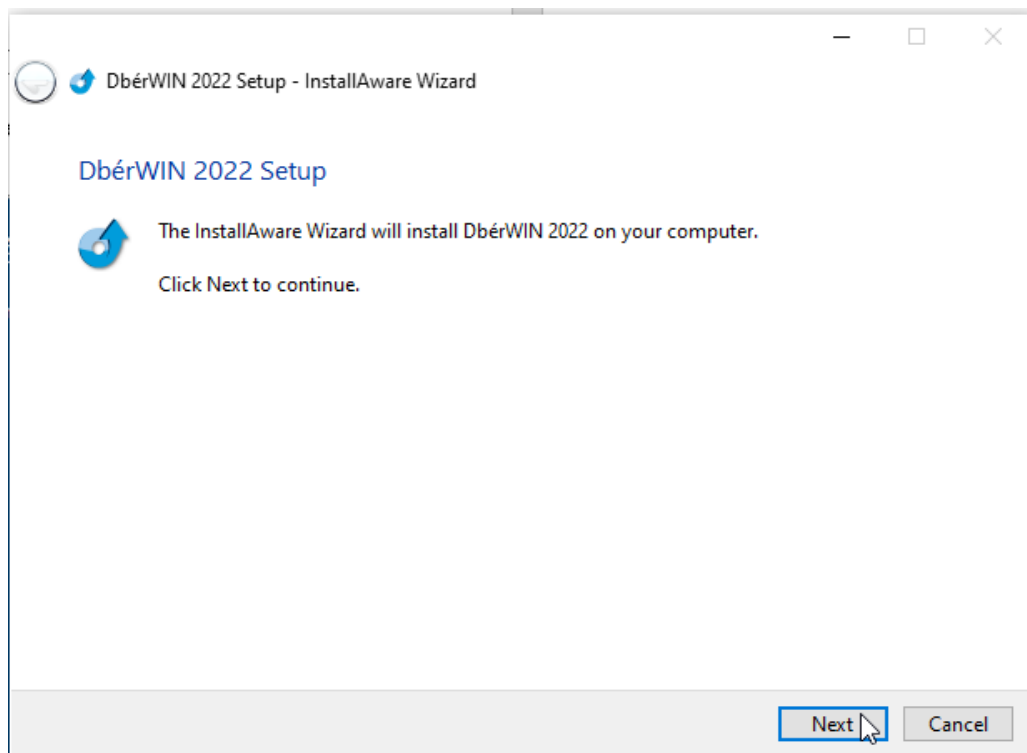


Ezután a **Futtatás mindenképpen** gombra

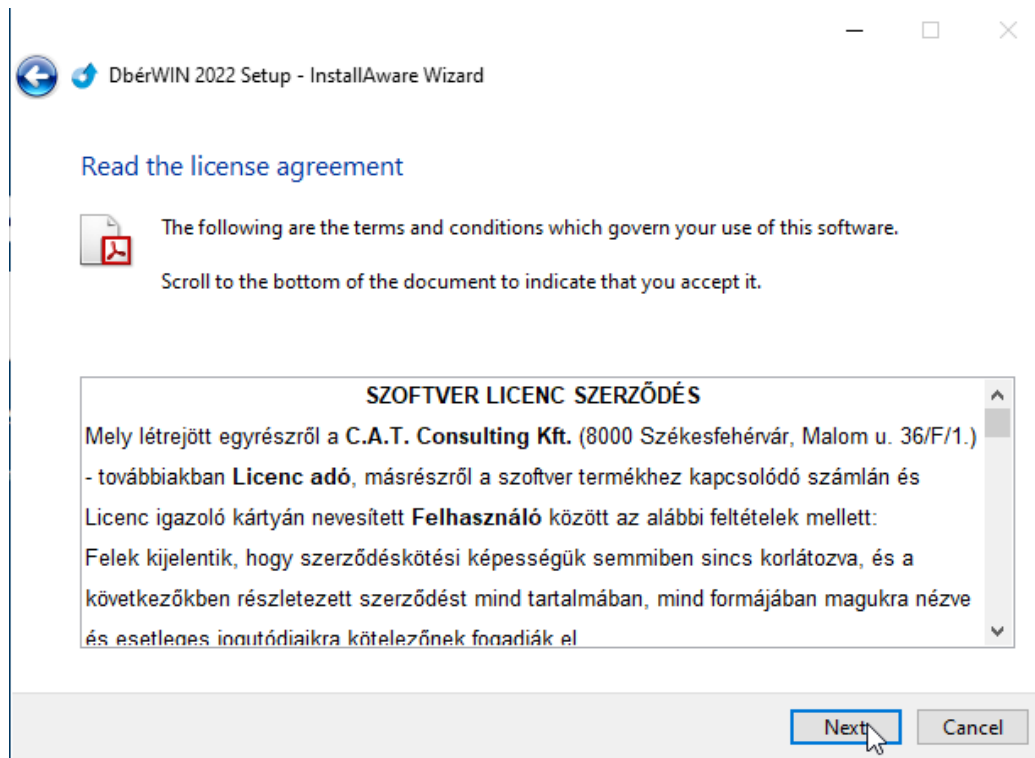


Ezután még lehet, hogy kap egy megerősítő kérdést, ott is hagyja jóvá a futtatást.

5. Kattintson az üdvözlő képernyőn a **Next**-re:

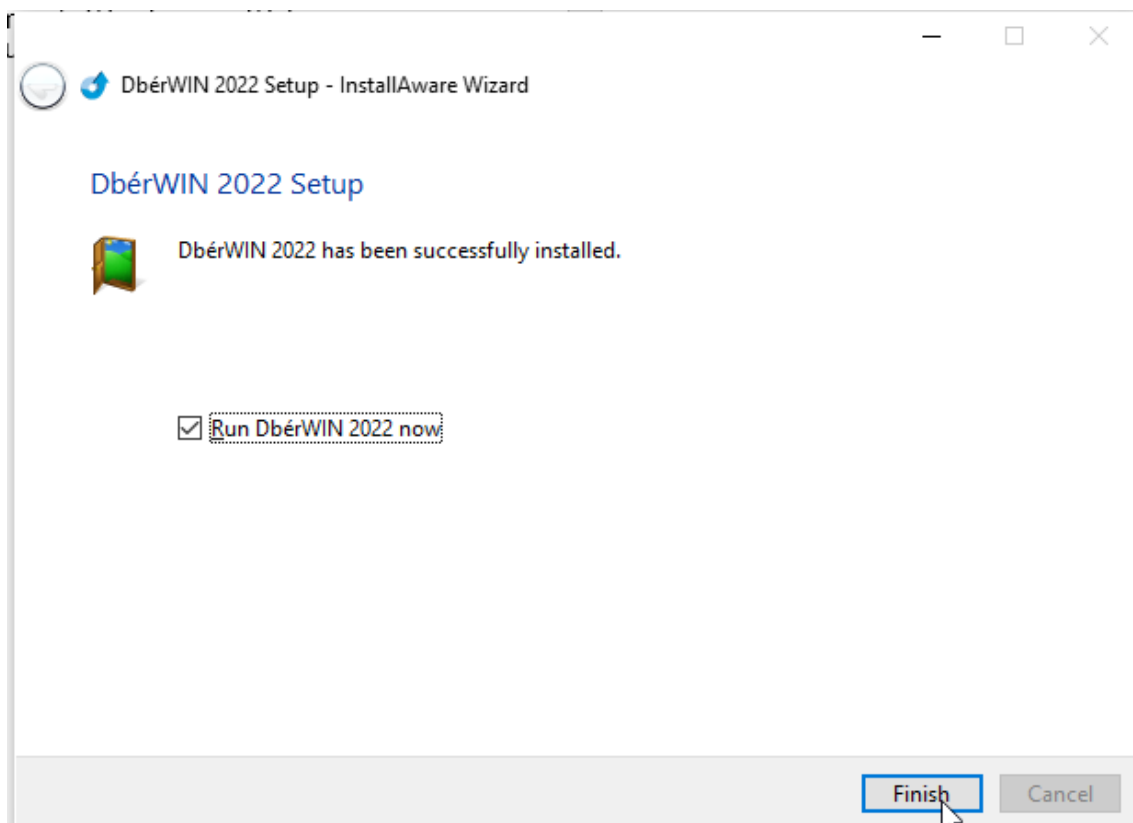


6. A megjelenő szerződést a **Next** gombbal elfogadhatja, ha legörgette és elolvasta (a NEXT gomb akkor aktiválódik, ha legörgetett az aljára):

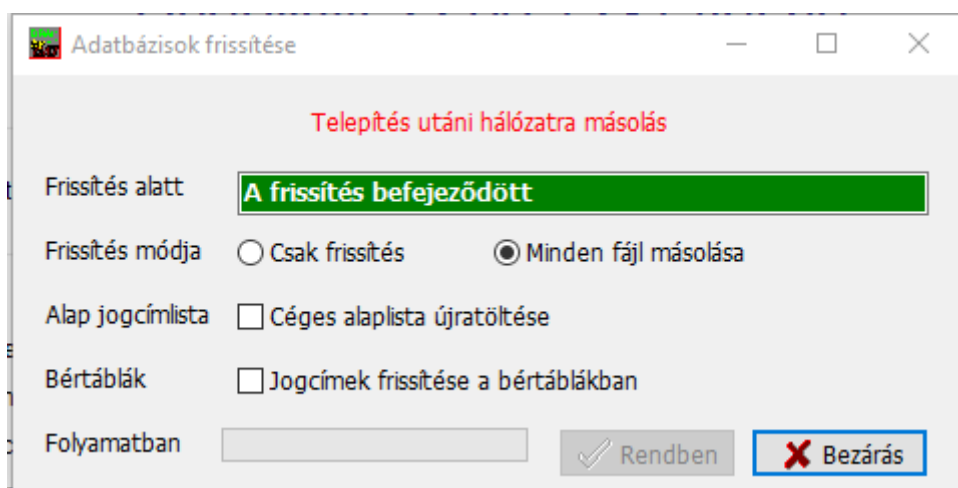


7. Ekkor a rendszer elkezd a fájlok másolását. Ha olyat talál, ami már létezik, engedélyt fog kérni a felülírásra, ezt a **Yes, to all** gomb megnyomásával tudja engedélyezni.

A telepítés végén a **Finish** gombbal tud kilépni:



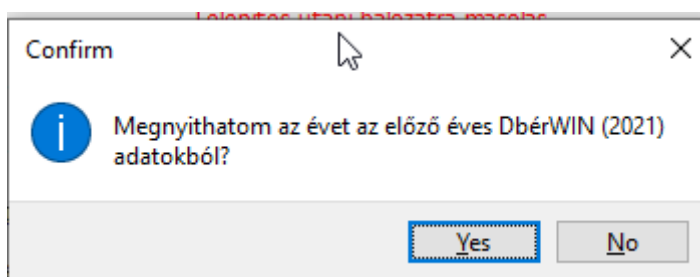
A telepítés utáni első indítás esetén, ha hálózaton használja a rendszert, még fog egy üzenetet kapni:



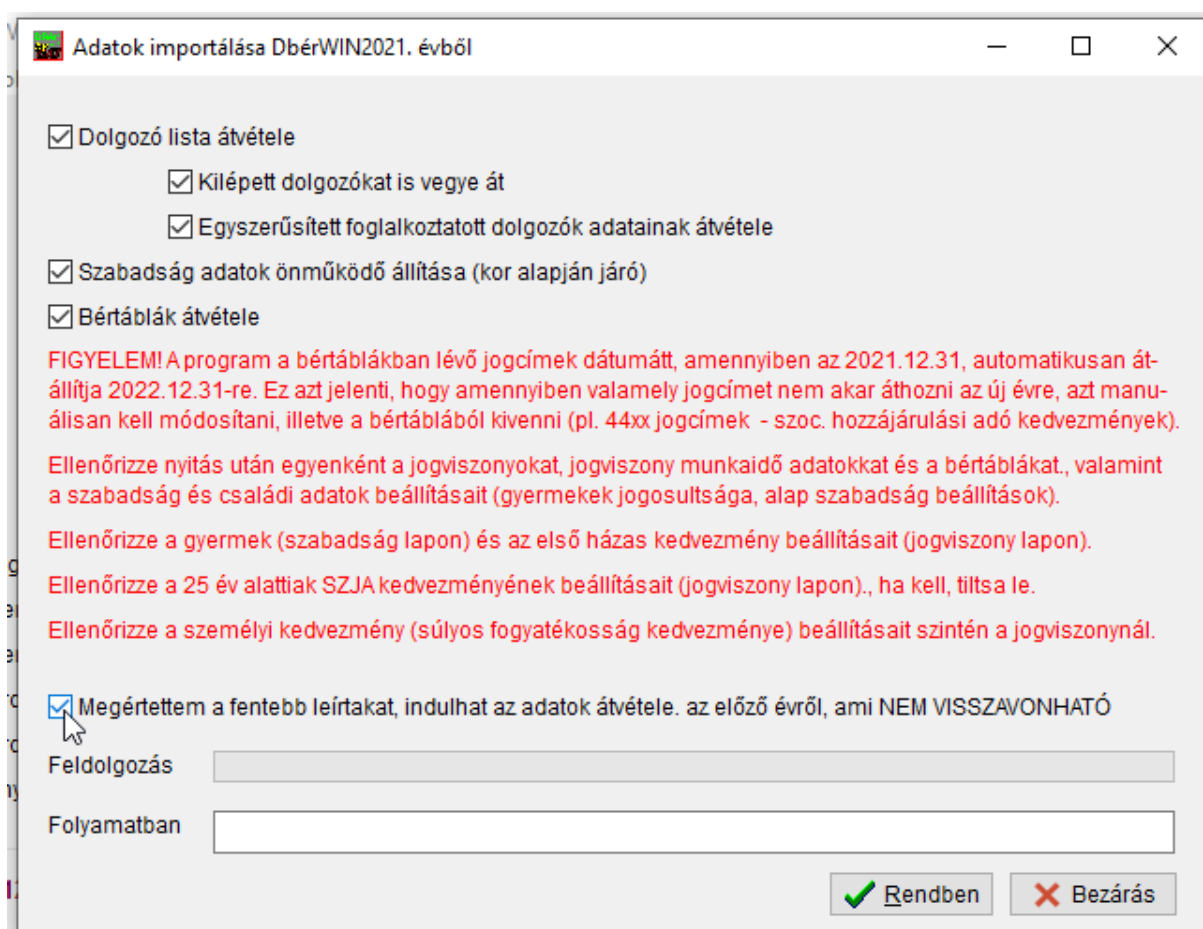
Ezzel nincs teendője, csak tájékoztatás.

Adatok átvétele a DbérWIN 2021 programból

Amikor először lép be egy cégbe, a szoftver érzékeli, hogy még üresek az adatbázisok. Ilyenkor, ha van megnyitott 2021 a DbérWIN-ben, engedélyt kér az év megnyitására.



Válaszoljon igennel, majd a következő ablakban végezze el az év megnyitását:



A dolgozók adatai mellett, azok bértábláit is át tudja venni a korábbi programból. Ekkor csak a dolgozó bérét alkotó jövedelmeket fogja áttemelni a rendszer, az aktuális évi járulék és egyéb terheket automatikusan fogja hozzárendelni.

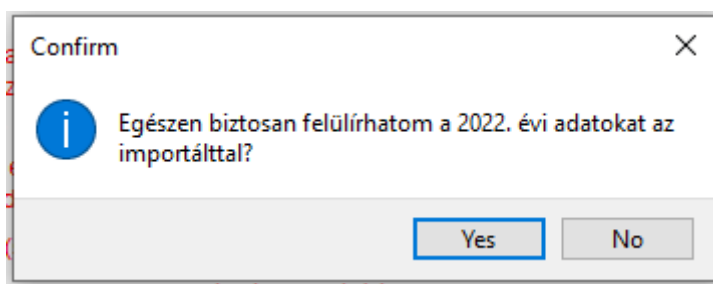
FIGYELEM! A program a bérek csoportos átállítására később lehetőséget ad. A megfelelő menüpontban nem csak a minimál béreket, hanem a FEOR kódokat is egyszerre tudja cseréltetni, szerződés módosítás nyomtatásával együtt!

A kilépett dolgozók átvételénél figyeljen arra, hogy amennyiben nem kéri ezek áttemelését, azt később nem tudja megtenni.

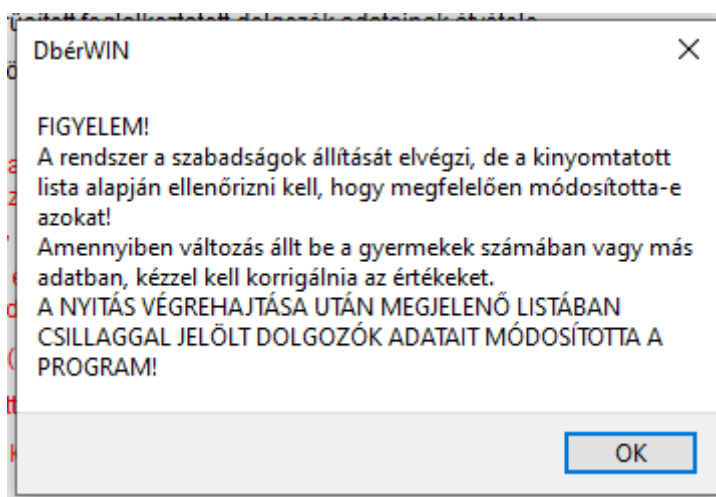
A **Szabadság adatok önműködő átállítása (kor alapján járó)** bejelölése esetén, amennyiben a dolgozó kora alapján módosul ez az adat, a rendszer az alapértelmezettre állítja. A dolgozók listája megjelenik a nyitás után, ahol a javított sorokat egy csillaggal jelöli meg. **FELTÉTLENÜL ELLENŐRIZZE A BEÁLLÍTÁS HELYESSÉGÉT!**

Miután elolvasta a figyelmeztetést, megfelelő módon jelölte az átvételi paramétereket, jelölje be a használati feltételek elfogadását. Ekkor aktiválódik a **Rendben** gomb.

A **Rendben** gomb megnyomása után még egyszer visszakérdez a program, ekkor újra meg kell erősítenie, hogy indulhat az átvétel:



A **Yes** gombra kattintás után történik meg az adatok beemelése. Amikor végzett, a rendszer erről tájékoztat:



Addig ne szakítsa meg a műveletet! A (nyomtatható) listában láthatja a szabadságok eredeti és módosított állapotát, ha kérte a konverziót. Akiknél változtatott a program, azok esetében a sor végén egy csillagot láthat.

A legfontosabb változások a DbérWIN 2021-hez képest

- KIVA kedvezmények mostantól nem a jogviszony kiegészítő lapon, hanem a szocadó kedvezményekhez (44xx jogcímek) hasonlóan a bértáblában kerülnek elhelyezésre (45xx jogcímek). Ezek a bérszámfejtő lapon nem kerülnek nyomtatásra, de a rendszer tárolja az információt. A KIVA táblában a szokott módon lesz listázva.

FIGYELEM! A KIVA kedvezményekhez nem kell értéket rendelni vagy bármit módosítani, a rendszer automatikusan tudni fogja a beállítást, csak a megfelelő kód kiválasztására kell figyelni. A korábbi évben beállított KIVA kedvezmények az évváltásnál automatikusan beemelésre kerülnek a bértáblába, DE EZEKET ÉS AZ ÉRVÉNYESSÉG DÁTUMÁT ELLENŐRIZNI KELL!

- minden, a bértáblában szereplő jogcím (így pl. a szocadó és KIVA kedvezmények is) mostmár nemcsak éven belül, hanem teljes időszakra beállíthatóak (érvényesség kezdete-vége dátumok)
- első házasság kedvezmény érvényesség már nem csak az adott évre állítható be, hanem tetszőlegesen akár a teljes időszakra. ELLENŐRIZZE AZ ÉVVÁLTÁS UTÁN A DÁTUMOKAT!
- 25 év alattiak kedvezménye önműködően kerül beállításra, de ELLENŐRIZNI KELL, ill. amennyiben a dolgozó azt nyilatkozta, hogy nem kéri (vagy csak részben), le kell tiltani vagy módosítani szükséges a jogviszony lapon. ELLENŐRIZZE AZ ÉVVÁLTÁS UTÁN A DÁTUMOKAT!
- bérszámfejtéskor megadható az adott számfejtés vonatkozó időszaka (pl. megbízásnál, ha az több hónapot is magába foglal). Az alapértelmezett beállítás természetesen az adott hónap, ebben az esetben nem kell a két mezővel foglalkoznia.
- többes foglalkoztatásnál, ha beállítja az alapbeállítások ablakban a kombinált KIVA/szocadót, a rendszer kezeli a két cég eltérő KIVA státuszát, vagyis ha az egyik KIVÁ-s, a másik nem, a számfejtéskor lehetőség van az arányos megbontásra

Az évváltás során ezek beállítására fordítson külön figyelmet!

Teendők a DbérWIN 2022 rendszer első indításakor

Ne felejtse el beállítani a **családi SZJA és járulék kedvezmény, a 25 év alattiak kedvezményét ill. a 4 vagy több gyermekes anyák kedvezményének** igénybevételének módját a **beadott nyilatkozatok alapján!** Az év megnyitása után a következő teendők vannak:

1. **Amennyiben hálózatban használja a programot és nem látja valamely fájlt (pl. Beállítások -> céges alap jogcíme),** lépjen be a **Segítség** menü → **Adattáblák frissítése** pontjába. Itt tegye át a kijelölést a **Minden fájl másolása** kapcsolóba, majd nyomja meg a **Rendben** gombot
2. Ellenőrizze, hogy minden aktív dolgozó átemelésre került-e
3. **Ellenőrizze és szükség szerint módosítsa a Beállítások → Alapértelmezések beállítása → Alapbeállítások** menüpontban a program működését meghatározó paramétereket. Lehetőség szerint jelölje be ezen a lapon (ha korábban nem tette meg) az **Automatikus frissítés keresés interneten** jelölőnégyzetet! Ezzel biztosíthatja, hogy mindig aktualizált programja legyen a gépén. Természetesen a rendszer csak akkor tudja önmagát frissíteni, ha van internet kapcsolat a számítógépen. Amennyiben hálózatban használják a szoftvert, a frissítés bekapcsolását valamennyi gépen el kell végezni!
4. Ha nem jelölte be a szabadság adatok automata módosítását a nyitáskor, állítsa be azokat:
 - tömegesen aktualizálhatja a **Törzsadatok → Éves szabadságok állítása**
 - egyenként a dolgozóknál ellenőrizze az adatokat
5. Nyilatkoztassa a dolgozókat az SZJA kedvezményekről (személyi, családi, ill. költségelszámolás módja): **Törzsadatok → Beléptető papírok, év eleji nyilatkozat** menüpont
6. Ellenőrizze az összegét és állítsa be a családi kedvezmény megosztásának módját a **Törzsadatok → Dolgozók adatai → Szabadság és családi adatok** gomb megnyomásával megnyíló lapon
7. **Azoknál a dolgozóknál, akik igénybe vesznek családi kedvezményt, a jogviszony lapon** jelölje ki, hogy milyen módon számoljon a program: csak SZJA vagy SZJA és járulék kedvezmény figyelembevételével (**Törzsadatok -> Dolgozók adatai -> Álljon a dolgozóra, majd keresse meg a megfelelő jogviszonyt, nyomja meg a Módosítás gombot -> Válassza ki, hogy csak SZJA-ra vagy SZJA-ra és járulékra is igénybe veszi a kedvezményt!**) Ehhez kapcsolódó beállítás, a gyermekek adóazonosítójának és egyéb adatainak feltöltése is.
8. Akiknél korábban volt személyi kedvezmény, az a bértáblából kikerült és helyette a dolgozó jogviszony lapján került beállításra (mivel már adóalap kedvezmény). **ELLENŐRIZZE!** Szintén ellenőrizze az **első házassági kedvezményt és a 25 év alattiak SZJA** kedvezményét!
9. Munkaidő keretes dolgozók esetében ellenőrizze a **jogviszony kiegészítő adatai** lapon a munkaidő keret számításának beállításait
10. Szükség szerint végezze el a bértáblákban a bruttó bérek módosítását
 - először tömegesen célszerű, ha sok azonos összegű van (pl. minimálbér) a **Törzsadatok → Csoportos béremelés** menüpontban
 - majd egyenként végezze el a szükséges módosításokat: **Törzsadatok → Dolgozók adatai → Jogviszonyok** → ki kell választani a megfelelőt, majd **Jogviszony kiegészítő adatok** → ezután itt is a megfelelőre lépni, majd **Bértábla megnyitása** gomb
11. Szükség esetén **Törzsadatok → Munkaidő keretesek óraszám feltöltése** menüpontban állíttassa az óraszámokat
12. Célszerű a már meglévő dolgozók esetében is felvinni a törzsadatok közé a dolgozó szakképzettségét